



EUPREPIOPHIS MANDARINUS (CANTOR)

EUPREPIOPHIS MANDARINUS (CANTOR)

Andreas Gumprecht, Adolph-Kolping-
Straße 62, D-51147 Keulen, Duitsland

Andreas Gumprecht, Adolph-Kolping-
Straße 62, D-51147 Köln, Germany.

1842 *Coluber mandarinus* Cantor: Ann. Mag. Nat. Hist., London, 9:483- Terra typica: China, Provincie Zhejiang, eiland Chusan (=Zhoushan) - Holotype BMNHR RR 60.3.19.6241 (1946.1.12.97); semi-ad., leg. T. Cantor

1842 *Coluber mandarinus* Cantor: Ann. Mag. Nat. Hist., London, 9:483- Terra typica: China, Province Zhejiang, Chusan Island (=Zhoushan) - Holotype BMNHR RR 60.3.19.6241 (1946.1.12.97); semi-ad., leg. T. Cantor

Mandarijnslang Systematische indeling

Euprepiophis mandarinus is een monotypische soort, waarvan de naaste verwante soorten *Elaphe bella* en *Elaphe perlacea* zijn. Volgens mij is er met het oog op het taxon (...) *mandarinus* nader onderzoek nodig, omdat de monotypische indeling niet duidelijk genoeg is. Bij een gedeeltelijke revisie van het geslacht *Elaphe* door Helfenberger (2001) werd het taxon *Elaphe mandarina* bij de 'moellendorffi-groep' ingedeeld. Deze groep omvat verder de soorten *moellendorffi*, *cantoris*, *frenata*, *hodgsoni*, *prasina* en *taeniura*.

Synoniemen

Elaphis conspiciellatus, DAVID 1871: 228
Alabes pavo, ANNANDALE 1912: 47, pl . 5, fig. 3
Coluber (Alabes) pavo, WALL 1919a: 1
Coluber pavo, WALL 1923b: 621
Elaphe mandarinus, STEJNEGER 1925: 84
Elaphe mandarina, SCHMIDT 1927b: 527

Mandarin Rat Snake Systematic Classification

Euprepiophis mandarinus is a monotypic species. The most closely related species are *Elaphe bella* and *Elaphe perlacea*. I think more research is required for the taxon *Euprepiophis mandarinus*, and that the monotypic classification is not certain. In a partial revision of the by Helfenberger (2001) the taxon 'mandarinus' was placed in the 'moellendorffi-group'. This group includes the species *E. moellendorffi*, *E. cantoris*, *E. frenata*, *E. hodgsoni*, *E. prasina* and *E. taeniura*.

Synonyms

Coluber mandarinus, CANTOR 1842 :483
Elaphis conspiciellatus, DAVID 1871: 228
Alabes pavo, ANNANDALE 1912: 47, pl . 5, fig. 3
Coluber (Alabes) pavo, WALL 1919a: 1
Coluber pavo, WALL 1923b: 621
Elaphe mandarinus, STEJNEGER 1925: 84
Elaphe mandarin, SCHMIDT 1927b: 527





Beschrijving

Euprepiophis mandarinus is een slang met een krachtige lichaamsbouw. De kop onderscheidt zich slechts matig van de hals. De ogen lijken klein, hun kleur is net als die van de tong zwart. *Euprepiophis mandarinus* heeft een relatief korte, gedrongen ogende staart. Het lichaam oogt in doorsnee rond; de ventrale schubben zijn niet gekield. Volwassen dieren bereiken gemiddeld een lengte van +/- 100 centimeter. Er bestaan echter populaties in Noord-Vietnam, India en Myanmar waar dieren van 170 centimeter lengte aangetroffen zijn (Schulz, 1996). In China schijnt de zogenoemde 'Sichuan-vorm' met lengtes van meer dan 150 centimeter de grootste te zijn; ik heb een vrouwtje gezien van 185 centimeter met een gewicht van 750 gram.

Kenmerkend zijn 2 postoculaire schubben; 2+2 of 2+3 temporalen; 1 preoculaire; 7-8, zelden 6 supralabialia, waarvan de derde en vierde, respectievelijk de vierde en vijfde direct aan het oog grenzen; 8-10 infralabialia; een grote rostrale schub; 23 dorsalia om het midden van het lichaam, die glad zijn en slechts bij uitzondering op de rug zwak gekield zijn; de formule van de beschubbing luidt: 23-21-1, 23-23-19, of 21-21-19; 200-241 ventralen; 50-82 subcaudalia en een gedeelde anale schub (zie Schulz, 1996; Zhao, 1998).

Al naar gelang de geografische herkomst, variëren de kleur en kleurintensiteit. Meestal is de basiskleur bruinig grijs tot grijs, maar er bestaan ook prachtige, lichtgrijs gekleurde dieren. Bovendien zijn er nog veel *Euprepiophis mandarinus* die rugschubben hebben met een bruinachtige tot rode punt in het midden.

Description

Euprepiophis mandarinus is a small to medium sized, stoutly build snake. The head is barely larger than the neck. The eyes are small and black as is the tongue. *E. mandarinus* has a relatively short, stout tail. The body is round in section and the ventral scales are not keeled. Adult specimens reach a length of \pm 100 centimetres. There are, however, specimens found of 170 centimetres in North Vietnam, India and Myanmar (Schulz, 1996). In China, the 'Sichuan-type' reaches a length of more than 150 centimetres, and is apparently the largest form. I have seen a female of 185 centimetres and weighing 750 grams.

Characteristic of this species are: 2 postocular scales; 2+2 or 2+3 temporals; 1 preocular; 7-8, rarely 6 supralabials, of which the third and fourth, occasionally the fourth and fifth border directly onto the eye; 8-10 infralabials; a large rostral scale; midbody 23 dorsals which are smooth and only rarely on the back are they weakly keeled; the scale formula is as follows: 23-21-1, 23-23-19, or 21-21-19; 200-241 ventrals; 50-82 subcaudals and a divided anal scale (Schulz, 1996; Zhao, 1998).

Depending on the geographical origin, the colour and colour intensity vary. Generally the base colour ranges from grey to grey-brown, but there are also splendid light-grey coloured animals. Many *E. mandarinus*, have dorsal scales with a brownish or red spot in the centre. Typically they have a pattern of large yellow, to pale-grey spots which can be round, oval or square and which have a black and yellow edge. The number of yellow and black markings is variable.



Typerend is de tekening van grote gele, zelden witachtig-grijze vlekken die rond, ovaal of ruitvormig zijn en die een zwart en geel randje hebben. De hoeveelheden geel en zwart in de tekening zijn variabel, zodat sommige dieren op grond van het overheersende geel buitengewoon lichtgekleurd ogen, terwijl andere op grond van de hoeveelheid zwart in de tekening juist donker ogen.

Verspreiding, ecologie en levenswijze

Volgens Schulz (1996) is het verspreidingsgebied van *Euprepiophis mandarinus* nog niet helemaal in kaart gebracht.

Due to the predominant yellow some animals appear extraordinarily light in colour, whereas others because of the quantity of black in the markings appear darker.

Distribution, Ecology and Behaviour

According to Schulz (1996) the distribution range of *Euprepiophis mandarinus* has not been entirely mapped. In Myanmar and India there are only a few localities known. According to Fesser & Sommermauer (2000), well-known distribution ranges cover an area which can be compared with Europe. This area covers approximately 2500 kilometres from





Zo zijn er in Myanmar en India slechts enkele vindplaatsen bekend. Volgens Fesser & Sommermauer (2000) beslaat het bekende verspreidingsgebied een oppervlakte die te vergelijken valt met Europa. Dit gebied beslaat van het noorden tot het zuiden ongeveer 2500 kilometer, en van het oosten naar het westen bijna 3000 kilometer.

Aangetroffen werd *Euprepiophis mandarinus* tot dusver in Myanmar (in de staat Kachin, alsmede in de buurt van Mawleik), China (provincies Anhui, Peking, Chongqing, Fujian, Gansu, Guangdong, Guangxi, Guizhou, Hubei, Hunan, Jiangsu, Jiangxi, Liaoning, Shaanxi, Shanghai, Sichuan, Tianjin, Tibet, Yunnan, Zhejiang), India (Arunashal Pradesh), Taiwan (district Hualien, Ilan, Nantou en Taichung) en in Vietnam (Hong Tal, provincie Bac-Phan)(Schulz, 1996).

Ik trof tijdens mijn herpetologische reizen in China *Euprepiophis mandarinus* niet aan. Wel kreeg ik een jong dier te zien, dat op een markt in Kunming (Yunnan) werd aangeboden. Navraag leerde, dat het dier in de directe omgeving van Kunming was gevangen.

Binnen het bekende verspreidingsgebied bewoont *Euprepiophis mandarinus* overwegend montane biotopen. Zhao (1998) meldt, dat deze soort de voorkeur geeft aan heuvelslandschap en middelgebergte met een hoogte van 300 tot 2500 meter boven de zeespiegel. Volgens Schulz is de mandarijnslang bijzonder vaak te vinden op een hoogte tussen de 200 en de 2500 meter. Hu et al. (1987) vermelden vindplaatsen in Tibet boven de 3000 meter.

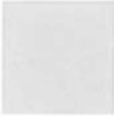
north to south, and almost 3000 kilometres from east to west.

Euprepiophis mandarinus is found as far as Myanmar, in the state Kachin, as well as the neighbourhood of Mawleik, China (Provinces: Anhui, Peking, Chongqing, Fujian, Gansu, Guangdong, Guangxi, Guizhou, Hubei, Hunan, Jiangsu, Jiangxi, Liaoning, Shaanxi, Shanghai, Sichuan, Tianjin, Tibet, Yunnan, Zhejiang), India (Arunashal Pradesh), Taiwan (district Hualien, Ilan, Nantou and Taichung) and in Vietnam (Hong tal, province Bac-Phan)(Schulz, 1996). I did not find *Euprepiophis mandarinus* during my herpetological travels in China. However, I saw a young animal, which was offered at a market in Kunming (Yunnan). After asking I learned that the animal had been caught in the immediate vicinity of Kunming.

Within the well-known distribution range *E. mandarinus* inhabits mainly montane habitats. Zhao (1998) comments that *Euprepiophis mandarinus* prefers a hilly landscape and low mountain ranges, with an altitude of 300 to 2500 metres above sea level. According to Schulz the Mandarin Rat Snake is frequently found at an altitude of between 200 and 2500 metres. Hu et al. (1987) mentions places in Tibet where you can find them above 3000 metres.

All habitats of *E. mandarinus* are moderately warm to cool and have high ground humidity. In winter temperatures decrease below freezing point; the alpine habitat may then be partially covered with snow.

Zhao (1998) writes that *E. mandarinus* is found on the banks of forest brooks as



Alle habitats van *Euprepiophis mandarinus* zijn matig warm tot koel en hebben een hoge bodemvochtigheid. 's Winters daalt de temperatuur tot onder het vriespunt; de alpine habitats zijn dan bovendien deels met sneeuw bedekt.

Zhao (1998) schrijft, dat *Euprepiophis mandarinus* zowel aan de oevers van bosbeekjes als in grasland is te vinden. Volgens hem treft men deze slang ook aan in de nabijheid van dorpjes en aangrenzend cultuurlandschap. Volgens Schulz (1996) geeft deze soort de voorkeur aan lichte bergwouden die zich kenmerken door een rotsachtige ondergrond met dicht struikgewas. Mell (1922, 1929) beschreef de habitats als een landschap met hier en daar rotsblokken, gras, heesters, bosschages en bomen.

Hoewel zij in haar verspreidingsgebied tot de meest voorkomende slangen behoort, is zij op grond van haar verborgen levenswijze slechts zelden in het landschap te bewonderen. Meestal houdt zij zich verstopt onder stenen of in holen (Shiu in Schulz 1996).

Als voedsel dienen kleine zoogdieren, hoofdzakelijk nestjonge muizen. Volgens Zho (1998) worden nu en dan ook hagedissen verschalkt. Volgens mij legt *Euprepiophis mandarinus* in de vrije natuur tussen juni en augustus tot zestien eieren. Meestal ligt het aantal eieren echter aanzienlijk lager, namelijk rond de vijf.

Verzorging in het terrarium

Helaas kwamen en komen de meeste mandarijnslangen in een erbarmelijke staat van gezondheid naar Europa.

well as in grassland. According to him you can also encounter them close to villages and adjacent agriculture landscape. Schulz (1996) states the species prefers open montane woods, which are characterised by a rocky substrate with dense shrubs. Mell (1922, 1929) described the habitats as a landscape with scattered rocks, grass, shrubs and trees.

Although the species is one of the most common snakes in its distribution range it is seldom seen in the wild because of its reclusive way of life. Generally it remains hidden under stones or in holes (Shiu in Schulz 1996).

Prey consists of small mammals, mainly young nest mice. According to Zho (1998) prey occasionally includes lizards. As far as I am aware *E. mandarinus* lays up to 16 eggs between June and August. Generally the number of eggs is considerably less, averaging about five.

Care in the Terrarium

Unfortunately most Mandarin Rat Snakes come to Europe, in a piteous state of health. The high percentage mortality of imported *E. mandarinus* (more than 90%) not only gives this species a bad reputation, but also most of the other Asian snakes which are thought to be inappropriate snakes for terrarium. The number of imported Mandarin Rat Snakes has clearly decreased, because traders can no longer sell these snakes, not even for rock-bottom prices.

In spite of its bad reputation *E. mandarinus* causes few problems in captivity, assuming that you buy healthy animals, if possible captive bred. If you buy imported





Vooral het hoge sterftepercentage (meer dan 90%) van geïmporteerde *Euprepiophis mandarinus* bezorgde niet alleen deze soort, maar de meeste Aziatische slangen de reputatie ongeschikt te zijn voor een succesvolle verzorging in het terrarium. Ondertussen is het aantal geïmporteerde mandarijnslangen duidelijk gedaald, omdat handelaars de dieren zelfs tegen dumprijzen niet meer aan de man kunnen brengen.

Toch is *Euprepiophis mandarinus* ondanks haar slechte reputatie zonder problemen in het terrarium te verzorgen. Voorwaarde is dan wel, dat men gezonde dieren koopt, indien mogelijk nakweek. Wie in de dierenhandel geïmporteerde mandarijnslangen koopt, moet zich ervan bewust zijn dat deze dieren een verschrikkelijke lijdensweg achter de rug hebben, die er vrijwel zeker toe leidt dat een succesvolle verzorging bij voorbaat valt uit te sluiten.

Mandarijnslangen worden in China het hele jaar door gejaagd. Slangenvangers plunderen de overwinteringsplaatsen en zijn zo in staat grote aantallen van deze begeerde slang buit te maken. Deze buit is in eerste instantie bestemd voor de levensmiddelenmarkten in China; wat rest, belandt pas na weken van desastreuze verzorging bij exporteurs in Hong Kong. Zowel op de markten als bij de exporteurs in Hong Kong worden zij met honderden soortgenoten in manden samenperst. Daar komt nog bij, dat deze gevoelige dieren ook nog eens aan de hoge temperaturen van het vlakke land worden blootgesteld. Bovendien krijgen zij water noch voedsel aangeboden. Zo komt het, dat bijna alle dieren binnen enkele dagen uitgedroogd zijn en als

Mandarin Rat Snakes in a pet shop, you must be aware that these animals have had a terrible trip, which means that even subsequent good care may not help. Mandarin Rat Snakes are hunted in China throughout the year. Snake catchers plunder their hibernacula and in this way are able to catch large numbers of this coveted snake. They are initially intended for the food markets in China. The surplus ends up (after weeks of negligence) at exporters in Hong Kong. In both the markets and at the exporters in Hong Kong they are kept together in baskets in their hundreds. These sensitive animals are exposed to the high temperatures and are not offered any water or food. Most animals become dehydrated within a few days, and as a consequence incurable kidney failure results. Research of faeces and smears show that the snakes have several ailments such as bowel nematodes, lung maggots or pathogenic bacteria. *Euprepiophis mandarinus* are very sensitive to stress, many animals only survive a short time after their negligent care and the long trip, even after medical treatment after they arrive.

I keep my adult Mandarin Rat Snakes (3.2) in a square terrarium, (1m x 1m). Due to its burrowing lifestyle, the substrate is an approximately 15 centimetre deep mixture of peat and coconut humus. Rough or sharp bedding are avoided since the animals can wound their muzzle while moving about in the substrate.

The most important thing to offer is sufficient shelter. An area of the substrate is always kept damp too. During the shedding cycle *E. mandarinus*, spends most of its time on the floor and spends days

gevolg daarvan ongeneeslijke nierkwalen oplopen. Verder toont onderzoek van feces en uitstrijkjes aan, dat de slangen last hebben van verschillende maag- en darmnematoden, longwormen en van pathogene bacteriën en eencelligen. Omdat *Euprepiophis mandarinus* zeer gevoelig is voor stress, overleven veel dieren na hun slechte verzorging en verre reis een behandeling met medicijnen slechts korte tijd.

Mijn volwassen mandarijnslangen (3.2) houd ik in een kubusvormig terrarium, waarvan de wanden één meter lang en hoog zijn. Om recht te doen aan de gravende levenswijze, bestaat de bodemgrond uit een circa vijftien centimeter dik mengsel van turf en kokoshumus. Grove of scherpe bodembedekking is taboe, omdat de dieren dan bij het woelen in de bodem hun snuit kunnen verwonden.

Van het grootste belang is het verder, om voldoende schuilplaatsen aan te bieden. Ook dient men erop te letten, dat een plekje van de bodemgrond steeds vochtig tot nat wordt gehouden. *Euprepiophis mandarinus* woelt namelijk in het bijzonder vóór de vervelling veel in de bodem en brengt vaak verscheidene dagen ingegraven op een vochtige plek door. De temperatuur dient overdag tussen de 20 en 25 graden Celsius te bedragen; bij uitzondering tolereren zij verhogingen tot 28 graden. Hogere temperaturen leiden tot verhoogde nervositeit en voedselweigering. Een duidelijk merkbare afkoeling 's nachts is nadrukkelijk aan te bevelen. Temperaturen tot zeventien graden zijn prima en dragen zichtbaar bij tot de gezondheid van de slang. Het terrarium dient een- tot tweemaal per week te worden besproeid.

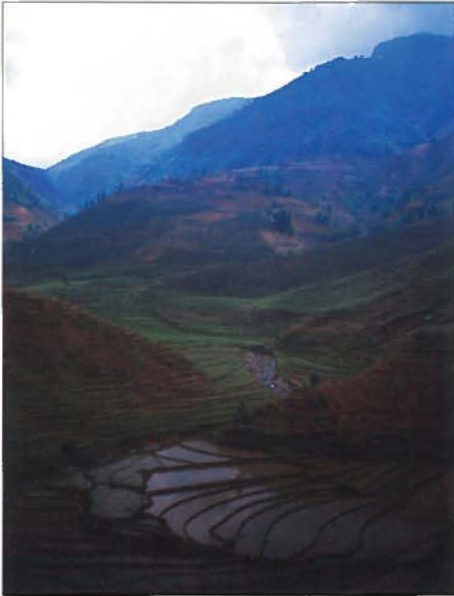
buried in a damp spot. Temperature must be between 20 and 25 degrees Celsius during the day; exceptionally they tolerate an increase to 28 degrees. Higher temperatures lead to increased nervousness and refusal of food. A noticeable cooling at night is strongly recommended. A temperature drop to 17 degrees visibly contributes to the health of the snake. The terrarium must be sprinkled with water once or twice a week.

Euprepiophis mandarinus must get a winter rest period of eight to ten weeks. The snakes are kept in darkness from November to January. With the temperature decreased to approximately 10 degrees Celsius.

Euprepiophis mandarinus are eager eaters and should be fed once a week. The food item shouldn't be too large; many Mandarin Rat Snakes prefer proportionally smaller prey, such as young mice or naked rats. Many Mandarin Rat Snakes shy away from adult mice. The keeper must take care during the feeding, because the animals may try to simultaneously consume the same prey item.

In spite of the generally held opinion breeding this snake is not difficult. Gillingham (1989), Smith (1989), Schulz & Munzenmaier (1990), Coote (1993) and Fresser & Sommerauer (2000) all report on successful care and breeding. Five to ten eggs with an average length of four centimetres are laid each year. This happens in June or July. The eggs should be placed in a plastic container with a ten centimetres deep sphagnum substrate. On the top of the eggs you should place two centimetres of sphagnum. The moss must be damp but not wet. It is, of





Habitat of *Euprepriophis mandarinus* in Yunnan Province (China)
Foto von Andreas Gumprecht

course, possible to use wet peat, vermiculite or bits of foam rubber. Then cover the plastic container and place it in an incubator. Keep its temperature at 28 degrees Celsius and the eggs should hatch from under the moss after approximately 50 days.

The young snakes are between 30 and 35 centimetres long. In 2002 I hatched six eggs. They measured between 30.8 and 33.1 centimetres and weighed between ten and fifteen grams.

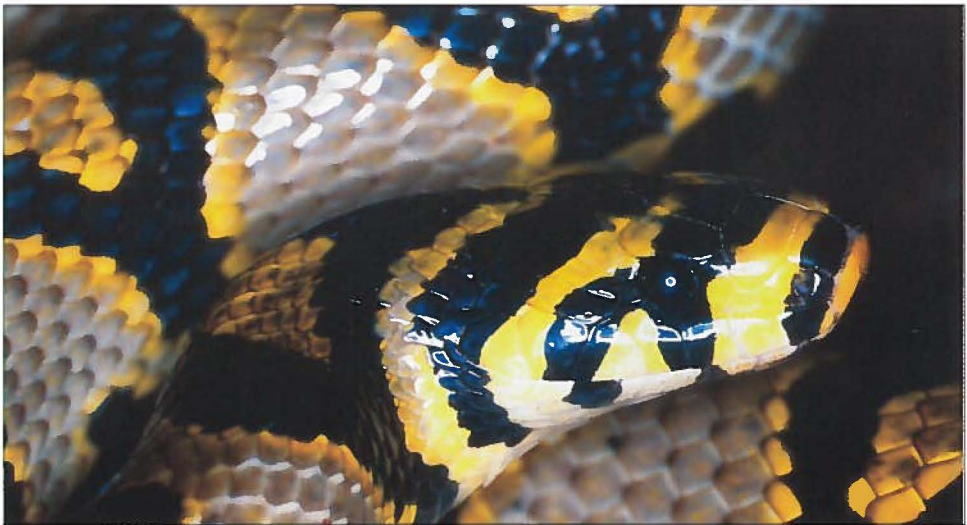
Euprepriophis mandarinus must be raised individually. Once a week, you should offer the smallest possible naked mouse. After two years of good eating they should be ready for breeding. Do not let females copulate until their third year of life, because their development may be hindered. Whilst in the terrarium, the animals must be disturbed as little as possible, because they are extremely sensitive



Male specimen of *Euprepriophis mandarinus* Foto von Andreas Gumprecht



Head close-up of a male specimen of *Euprepriophis mandarinus*
ale specimen of *Euprepriophis mandarinus* Foto von Andreas Gumprecht



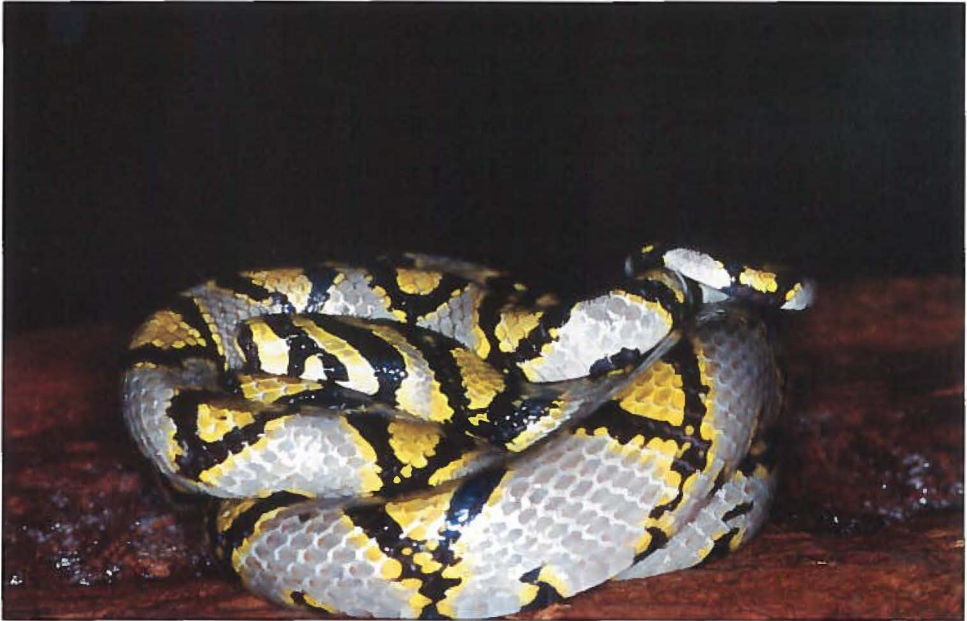
Head close-up of a female specimen of *Euprepriophis mandarinus* Foto von
Andreas Gumprecht



Female specimen of *Euprepriophis mandarinus* Foto von Andreas Gumprecht



Female specimen of *Euprepriophis mandarinus* Foto von Andreas Gumprecht



Juvenile specimen of *Euprepiophis mandarinus* Foto von Andreas Gumprecht

Euprepiophis mandarinus dient een winterrust te krijgen van acht tot tien weken. De slangen worden van november tot januari in het donker gehouden en de temperatuur daalt dan tot circa tien graden Celsius.

Euprepiophis mandarinus is een gretige eter en moet één keer per week worden gevoerd. De voedseldieren mogen niet te groot zijn, omdat veel mandarijnslangen verhoudingsgewijs kleine prooien prefereren, zoals halfwas muizen of naakte ratten. Veel mandarijnslangen schrikken terug voor volwassen muizen. De verzorger moet toezien op de voeding, omdat de dieren elkaar het voedsel proberen af te pakken.

to stress. One cannot emphasise this sufficiently; the secret of success depends on the quietest stress free as possible way of life during the first year!

Juveniles mainly keep themselves hidden. For their well being it is always necessary that they have a wet spot in their shelter. If this is not available, it usually leads to serious problems during the next shed cycle (Fresser & Sommerauer 2000). Care of *E. mandarinus* continues to be restricted to the professional keeper irrespective of the high prices. But each year, much worry results, particularly from the care of the juveniles. The cause is generally the disturbance of the young snakes. Over-intrusive care and handling leads to stress and disturbance. Food refusal is the consequence. Afraid of loss



De kweek met deze slang is, ondanks de algemene opinie hierover, niet moeilijk. Gillingham (1989), Smith (1989), Schulz & Munzenmaier (1990), Coote (1993) als ook Fesser & Sommerauer (2000) schrijven over een succesvolle verzorging en kweek. Er worden een keer per jaar vijf tot tien, in doorsnee vier centimeter lange eieren gelegd. Dit gebeurt in juni of juli. De legsels worden in een plastic doosje met een tien centimeter hoge laag vochtig sphagnum gelegd. Bovenop de eieren komt dan nog twee centimeter sphagnum. Het mos moet vochtig, maar zeker niet nat zijn. Natuurlijk kunnen ook vochtige turf, vermiculiet of stukjes schuimrubber worden gebruikt. Vervolgens worden de plastic doosjes afgesloten en in een broedstoof ondergebracht. Bij 28 graden Celsius komen de legsels door de bank genomen na ongeveer 50 dagen uit.

De jonge slangen zijn tussen de 30 en 35 centimeter lang. Een in 2002 uitgebroed legsel bestond uit zes eieren. Daaruit kropen drie mannetjes en drie vrouwtjes. Zij maten tussen de 30,8 en 33,1 centimeter en wogen tussen de tien en vijftien gram.

Euprepiophis mandarinus moet individueel worden opgekweekt. Eén keer per week moet een zo klein mogelijke, naakte muis worden aangeboden. Na twee jaar kunnen goed etende dieren al geslachtsrijp zijn. Laat vrouwtjes echter niet vóór hun derde levensjaar paren, omdat zij anders te zeer in hun verdere ontwikkeling worden gestoord. De dieren dienen bij het opkweken zo min mogelijk te worden gestoord, omdat zij buitengewoon gevoelig zijn voor stress. Men kan het niet voldoende benadrukken: het suc-

of their precious snake, the keepers tend to force feed (using tweezers) too soon and put their animals under further stress by overfeeding them. The result is the animals subsequently become even more stressed, inevitably this leads to the keeper panicking and beginning further new measures... in short it is the beginning of a vicious, fatal circle.

A young snake which regurgitates food must be given approximately three weeks rest to build up its strength and to repair the bowel flora. Often the keeper will panic and force feed the snake as soon as possible. The stressed out snake will respond by regurgitating its food again. Sometimes young Mandarin Rat Snakes do this several times, before the torment becomes too much and they die. Without the necessary experience and a certain amount of intuition Mandarin Rat Snakes will not survive their youth. As a rule after force feeding it is necessary to wait for a long time before force feeding again.

I still believe that it is becoming more likely that China will establish an export prohibition for their native herpetofauna. In some provinces (Yunnan) it is prohibited to trade reptiles and amphibians. As a consequence massive imports of the Chinese Mandarin Rat Snake will become an activity of the past.

Translation from the Dutch: Marjon Jasker.

English corrections: Lawrence Smith.



ces schuilt in een zo rustig mogelijk eerste levensjaar!

De meeste tijd houden de jongen zich verscholen. Voor hun welbevinden hebben ze in hun onderkomen altijd een vochtige plek nodig. Indien deze ontbreekt, leidt dit bij de eerstvolgende vervelling tot ernstige problemen (zie Fesser & Sommerauer 2000). Het verzorgen van *Euprepiophis mandarinus* blijft, ongeacht de hoge prijzen, de vakman voorbehouden. Maar zelfs zij richten elk jaar nog een ware slachting aan onder nakweekdieren. De oorzaak is meestal het ontbreken van voldoende rust voor de slangen. Veelvuldige routineklusjes en controles leiden bij de jonge dieren tot stress en onrust. Hardnekkige voedselweigeren is het gevolg. Bevreesd voor kostbaar verlies, grijpen de verzorgers te snel naar de voedselpincet en stressen de dieren nog meer door ze vol te propen. Als de dieren daarna nog meer worden gestoord, zullen ze onvermijdelijk het voedsel uitbraken. Dat leidt weer tot angstzweet bij de verzorger, die weer op nieuwe maatregelen zint... kortom, het is het begin van een vicieuze, fatale cirkel.

Een jonge slang die het voedsel heeft uitgebraakt, moet men circa drie weken rust gunnen om weer op krachten te komen en de darmflora te laten herstellen. Maar de verzorger zal juist in paniek raken en zo snel mogelijk het diertje opnieuw dwangvoederen. Het gestressede slangetje heeft dan zijn antwoord al paraat: opnieuw wordt het voedsel uitgebraakt. Soms doen jonge mandarijnslangen dit twee keer, soms houden ze het vier keer vol, voordat de kwellen hen te veel wordt en zij het loodje leggen. Zonder de nodige ervaring en een zekere mate van

Literatuur

Annandale, N. (1912): *Zoological results of the Arbor expedition, 1911-1912*. 2. Reptilia - Rec. Indian. Mus., Calcutta, 8: 37-59.

Cantor, T. (1842): *General features of Chusan, with remarks on the flora and fauna of that island* - Ann. Mag. Nat. Hist., London, 9: 265-278, 361-370, 481-493.

Coote, J. (1993): *Captive reproduction of Elaphe mandarina* (CANTOR 1843) - British Herp. Soc. Bull., London, (42): 24-28.

David, A. (1871): *Quelques renseignements sur l'Histoire naturelle de la Chine septentrionale* - Jour. North China Asiat. Soc., 7: 203-234.

Fesser, R. & H. Sommerauer (2000): *Elaphe mandarina - ein Problemtier der Terraristik?* - Reptilia, Münster, 5 (2): 51-55.

Gillingham, W. B. (1989): *The first North American captive breeding of Mandarin Ratsnake (Elaphe mandarina)*. in: *Abstract of the Proceedings of the 13th International Herpetological Symposium on Captive Propagation and Husbandry, Phoenix, Arizona, June 20-24, 1989*: 1-3.

Helgenberger, N. (2001): *Phylogenetic Relationships of Old World Ratsnakes Based on Visceral Organ Topography, Osteology, and Allozyme Variation* - Russian Jour. Herpet., Moscow, 8 (Supplement): 1-62.

Hu, S.-Q., E. Zhao, Y. M. Jiang, L. Fei, C. Y. Ye, Q. X. Hu, Q. G. Huang, Y. Z. Huang & W. S. Tian (1987): *The scientific expedition to the Qinhai-Xizang Plateau. Amphibia-Reptilia of Xizang* - Chengdu Inst. Biol., Acad. Sinica, Chengdu: 1-153.

Mell, R. (1922): *Beiträge zur Fauna sinica*. 1. *Die Vertebraten Südchinas; Feldlisten und Feldnotizen der Säuger, Vögel, Reptilien, Batrachier* - Arch. Naturg. Berlin, Abt. A., 88 (10): 1-146.





Fingerspitzengefühl, zullen mandarijnslangen hun jeugd niet overleven. De reputatie dat *Euprepiophis mandarinus* slecht te houden is, zal in dat geval alleen maar sterker worden. Als regel geldt in de opkweekfase echter: na dwangvoederen is het gedurende langere tijd niet nodig dat opnieuw te doen.

Ik wil er hierbij nog op wijzen, dat het steeds waarschijnlijker wordt dat China een exportverbod voor de inheemse herpetofauna instelt. In enkele provincies (onder andere Yunnan) mogen reptielen en amfibieën niet meer worden gevangen en verhandeld. Als gevolg daarvan zullen massale importen van de Chinese mandarijnslang binnen afzienbare tijd tot het verleden behoren.

**Vertaling uit het Duits:
Jan-Cor Jacobs.**

- (1929): Beiträge zur Fauna sinica. 4. Grundzüge einer Ökologie der chinesischen Reptilien und einer herpetologischen Tiergeographie Chinas - Berlin (Walter de Gruyter & Co.): 1-282

Schmidt, K. P. (1927): *Notes on Chinese reptiles* - Bull. Amer. Mus. Nat. Hist., New York, 54: 467-551.

Schulz, K.-D. (1996): *A Monograph of the Colubrid Snakes of the Genus Elaphe Fitzinger* - Koenigsstein (Koeltz Sci. Books), 439 S.

- (1996): *Eine Monographie der Schlangengattung Elaphe FITZINGER* - Berg, CH (Bushmaster Publ.), 460 S.

Schulz, K.-D. & J. Münzenmaier (1986): *Die hinterasiatischen Kletternattern der Gattung Elaphe. Teil 18: Elaphe mandarina (CANTOR 1842)* - Sauria, Berlin, 12 (2): 25-29.

Smith, T. (1989): *Elaphe mandarina (CANTOR 1842): A on a problematic species in captivity* - *British Herp. Soc. Bull.*, London, 29: 42-48

Stejneger, L. (1925): *Chinese amphibians and reptiles in the United States National Museum* - Proc. U.S. Natl. Mus., Washington D.C., 66 (25): 1-115.

Wall, F. (1919): *Notes on some recent additions to our society's snake collection* - Jour. Bombay Nat. Hist. Soc., 26 (3): 1-3.

- (1923): *A hand-list of snakes of the Indian Empire. Part 2.* - Jour. Bombay Nat. Hist. Soc., 29: 598-623.

Zhao, E. M. (1998): *China Red Data Book of Endangered Animals. Amphibia & Reptilia* - Beijing, Hong Kong, New York (Science Press): 231 S.